



**МОСИГРА**

Крупнейшая в Европе сеть  
магазинов настольных игр.

Магазины в РФ, РБ,  
Украине, Казахстане.

**mosigra.ru**



**Magellan**

Магеллан — российский  
производитель игр и подарков.

**mglan.ru**

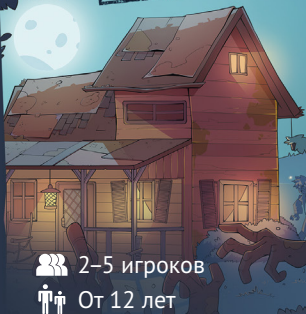
Правила игры скачаны с **mosigra.ru**

# ОХОТНИК

ДОПОЛНЕНИЕ 2

## ЗОМБИ В ДОМЕ

ЗАРАЖЕНИЕ



2-5 игроков



От 12 лет



Партия 40-60 минут

# Правила



## О дополнении

Привлечённый звуками борьбы, охотник прибыл к дому. И сразу оказался в гуще событий. Теперь охотник вместе с остальными хочет найти ключи и канистру, чтобы сбежать из дома.

С этим дополнением вы сможете добавить в игру охотника. Охотник — отличный боец, он начинает игру с топором и ружьём.

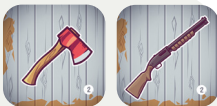
А ещё вы сможете сыграть в режиме зомби-мастера. В нём один игрок изначально играет за зомби против выживших.

## Состав



- Планшет персонажа для жизней и инвентаря.
- Пластиковая фигурка охотника — за него теперь можно играть.
- Три жетона жизней — отмерять здоровье персонажа.





- Две карточки с оружием – топор и ружьё. С ними начинает игру охотник.
- Карточка вакцины – превращает зомби-персонажа обратно в человека.
- Шесть карт зомби-мастера. Опасные неожиданности против выживших.
- Пять фишек зомби-версий персонажей в подставках – для режима зомби-мастера.
- Инструкция к дополнению, которую вы держите в руках.



## Как использовать это дополнение?

При подготовке к игре вы можете выбрать охотника своим персонажем. Поставьте его фигурку возле стартовой машины. Возьмите себе его планшет и положите на него три жетона жизнью. Также положите на него топор и ружьё. Обратную сторону планшета (где охотник – зомби) не используйте, она для режима зомби-мастера.

*Примечание. При игре внятером может случиться такое: в начале хода на вертушке выпадает один, а клетки вокруг заняты персонажами. Тогда вставайте на ближайшую свободную клетку за персонажами.*

## Как работают новые предметы



### Ружьё.

Считается огнестрельным оружием. В бою с зомби просто убивает.



### Топор.

Считается холодным оружием. В бою с зомби просто убивает.

## Режим зомби-мастера

В этом режиме вы можете с самого начала играть за зомби-мастера против всех. У вас будут все открытые зомби в подчинении, а ещё карты опасностей, чтобы навредить персонажам. Если персонаж погибает, он преворачивает свой планшет зомби-стороной вверх и становится зомби-персонажем — то есть новым уникальным зомби.




## Подготовка

Подготовка к продвинутой игре немного отличается от подготовки к обычной игре. Вот этими пунктами:

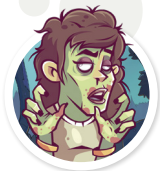
1. Решите, кто из вас играет за зомби-мастера.
2. Возьмите не глядя четыре случайные карты опасностей и положите их стопкой лицом вниз перед зомби-мастером.
3. Раздайте каждому персонажу по четыре жизни, байкеру шесть.



4. Добавьте в игру карточку с вакциной.
5. Перед тем как разложить карточки по полю, найдите среди них:
  - а. одного обычного зомби
  - б. одну зомби-собаку
  - в. одну зомби-крысу
6. Возьмите фигурки этих зомби в подставках (уберите их карточки из игры) и поставьте каждого из них в одну из трёх зон, как на картинке.



Зомби можно ставить и во двор, и в дом. В одной зоне может стоять только один из этих трёх зомби. Это те зомби, которыми зомби-мастер может управлять с начала игры.

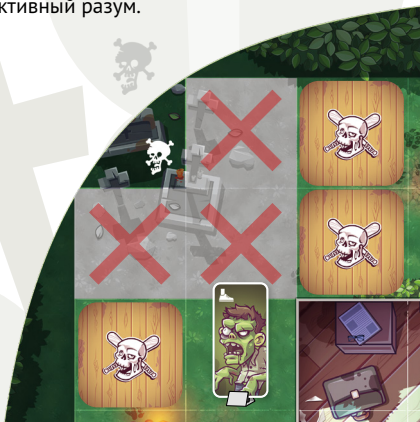
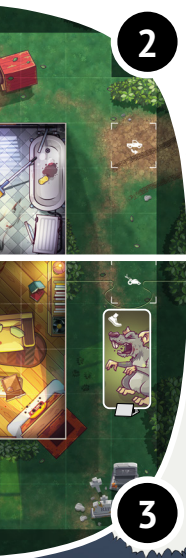


Не кладите карточки на выделенную зону возле могил.



В остальном готовьтесь так же: выбирайте персонажей, берите планшеты и выкладывайте все карточки на поле. Зомби-мастер тоже может раскладывать карточки. У зомби-мастера нет фигурки и планшета, он невидимый коллективный разум.

2



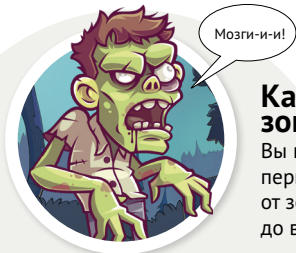
3





Играйте этот режим как обычный, но с такими изменениями:

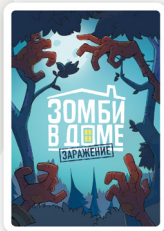
- У каждого персонажа может быть максимум четыре жизни (у байкера шесть) и четыре предмета на планшете. Если у вас уже есть четыре предмета, вы можете подобрать новый только тогда, когда оставите лишний предмет там, где стоите.
- Теперь один из вас с самого начала играет за зомби. Если вы зомби-мастер, вы всегда ходите последним. Вы можете управлять любым зомби на поле, кроме зомби-персонажей. Карты опасностей вы можете играть в любой момент, даже в чужой ход. Про карты подробнее в разделе «Карты опасностей» дальше.
- Если персонаж мёртв, он становится зомби-персонажем. У такого зомби появляются уникальные особенности. Теперь вы можете ходить и нападать на персонажей, начиная со следующего своего хода.
- Поскольку в этом режиме можно воскрешать обычных зомби, то после боя убирайте их фигурки недалеко в сторону, чтобы легко можно было найти.
- Зомби-персонажа можно воскресить. Для этого кто-нибудь из живых персонажей должен найти вакцину и применить её к зомби-персонажу на соседней клетке как аптечку.



## Как ходит зомби-мастер:

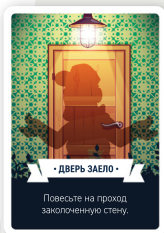
Вы всегда ходите последним, поэтому первым будет ходить тот, кто сидит слева от зомби-мастера. Когда очередь дойдёт до вас, действуйте так:

1. Выберите, какого зомби двигаете в этот ход. Можно двигать зомби, чья фигурка стоит на поле. Если этот зомби уже ходил в предыдущий ход, то выберите другого. Нельзя выбирать зомби-персонажа.
2. Крутите вертушку и двигайте своего зомби. Помните, что некоторые зомби ходят быстрее или медленнее, а закованный зомби вообще не двигается. Сверьтесь с разделом «Как играть за зомби» в базовых правилах на странице 10.
3. Если вы наступили на персонажа, вы бьётесь. Передайте игроку вертушку, и он начинает биться с вашим зомби по обычным правилам.
4. Если вам как зомби-мастеру невыгодно ходить, вы можете этого не делать. Вдобавок к движению вы можете использовать карты опасностей. Подробнее в разделе «Карты опасностей» дальше.



## Карты опасностей

Возьмите в руку верхнюю карту опасности из стопки перед собой. Вы можете использовать её в любой момент, даже в чужой ход. После использования уберите карту из игры и возьмите следующую из стопки. У вас в руке может быть только одна карта. Просто покажите персонажу карту, и персонаж или вы должны сделать то, что на ней написано. Вы можете использовать карты и для зомби, которыми управляете. Например, карта «+1 к ходу» пригодится зомби, если вы хотите быстрее добраться до персонажа.

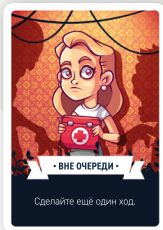


**Дверь заело.** Используйте, когда персонаж стоит рядом с дверью или окном или собирается через них проходить. Сразу повесьте на эту дверь или окно заколоченную стену.

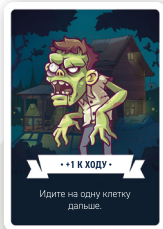




**Перекрути рулетку.** Используйте после того, как персонаж или вы сами покрутили вертушку. То, что выпало на вертушке, отменяется, крутите ещё раз. Если этой картой вы отменили победу персонажа в бою, то персонаж ещё раз крутит вертушку.



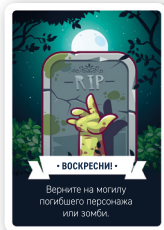
**Вне очереди.** Используйте в любой момент, чтобы сделать ход вне очереди. Можно использовать эту карту против персонажа, если он, например, в окружении зомби и не может избежать боя.



**+1 к ходу.** Используйте до или после того, как персонаж или вы сами покрутили вертушку. Можно идти на одну клетку больше, чем выпало. Это распространяется на персонажа или на зомби — на усмотрение зомби-мастера.



**Лёд.** Используйте во время своего хода или хода персонажа. Зомби или персонаж скользят на одну клетку вперёд по ходу своего движения. При этом движение осуществляется по обычным правилам.



**Воскресни!** Мгновенно воскрешает убитого зомби-персонажа или любого другого зомби. Выберите убитого зомби и поставьте его фигурку на одну из двух могил по вашему выбору.

## Как ходить зомби-персонажем

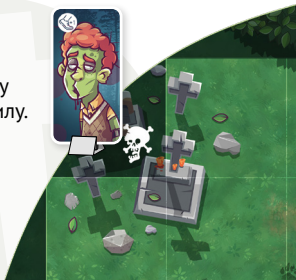
Как только у вас закончились жизни, вы становитесь зомби-персонажем с уникальными особенностями.

Положите все свои предметы на клетку, где стоял ваш персонаж. Переверните свой планшет зомби-стороной вверх. Положите на него одну жизнь. Если вы зомби-байкер, то две жизни.



Выберите одну из могил  
по краям поля. Поставьте фигурку  
своего зомби-персонажа на могилу.

Ходить за своего персонажа  
можете только вы, зомби-мастер  
не может.



Дождитесь следующего своего хода.

Ваш ход теперь выглядит так:

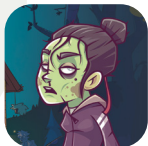
1. Крутите вертушку. Если ваш зомби-персонаж обездвижен лассо или умер, то с разрешения зомби-мастера можете ходить за других зомби.
2. Ходите на столько же клеток, сколько выпало. Зомби-студент может прибавлять к ходу один шаг. По клеткам с карточками проходите как по пустым. Спланируйте своё движение так, чтобы остановиться на пустой клетке или на клетке с открытой карточкой. Нельзя останавливаться на клетке с закрытой карточкой и на клетке с другим зомби.
3. Как только наступаете на клетку с живым персонажем, начинается бой. Персонаж бьётся с вами по обычным правилам.

Помните, что у вас одна жизнь.

На этом ваш ход заканчивается.



## Особенности зомби-персонажей:



**Зомби-хулиганка.** Если вы наступили на живого персонажа, сразу отберите у него одно любое холодное оружие и положите на свой планшет. Если оружий несколько, то выбирайте одно с закрытыми глазами.



**Зомби-полицейский.** Если вы наступили на живого персонажа, сразу отберите у него одно любое огнестрельное оружие. Если оружий несколько, то выбирайте одно с закрытыми глазами.



**Зомби-охотник.** Если вы наступили на живого персонажа, сразу отберите у него одно любое оружие. Если оружий несколько, то выбирайте одно с закрытыми глазами.



**Зомби-медсестра.** Если вы наступили на живого персонажа, сразу отберите у него одну аптечку.





**Зомби-ботаник.** Вы ходите на одну клетку больше, чем показала вертушка.



**Зомби-байкер.** У вас две жизни вместо одной. В бою с персонажем вы не погибаете от оружия сразу, а убираете с планшета одну жизнь. Персонажу надо биться ещё раз, чтобы убить или убежать, только после этого бой закончится.



*Зомби-персонаж может носить отобранное оружие, но не может применять его против живых персонажей. После смерти зомби-персонажа оружие, которое он нёс, остаётся на клетке, где он стоял.*





Автор Евгений Колодин.

Развитие игры Максим Половцев.

Художники: Евгений Полухин, Алёна Степанова.

Разработка: Анна Половцева, Дмитрий Чупикин, Анна Давыдова.

Дизайн и вёрстка Евгений Загатин.

Корректор Ксения Ларина.

© ООО «Магеллан Производство», 2021.

111033, Россия, Москва, улица Золоторожский Вал, дом 11,  
строение 9, этаж 2, комната 205. Тел.: +7 (926) 523-40-74.

Воспроизведение любых компонентов игры

без разрешения правообладателей запрещено.

И хватит читать мелкий шрифт — давайте играть!



МОСИГРА  
mosigra.ru



Magellan  
mglan.ru